

MODELAGE DE PORTRAITS EN ARGILE



Anatomie et expressions du visage

P H I L I P P E & C H A R I S S E F A R A U T

© Philippe et Charisse Faraut, 2004

© Groupe Eyrolles, 2011, pour les éditions en langue française

ISBN 978-2-272-12856-7

SOMMAIRE

Avant-propos	8	Chapitre 4 - Analyse des plans	94
Introduction	9	Comprendre le principe des plans.....	96
		Exercice 9 : modeler par plans	99
Chapitre 1 - Matériel et éclairage	10	Chapitre 5 - Portraits	110
Les terres	12	Exercice 10 : modeler un portrait	113
Les selles	13	Portrait plus grand que nature.....	136
Les armatures.....	13		
Les outils	14	Chapitre 6 - Erreurs fréquentes.....	138
Les modèles	16	Proportions d'ensemble	140
L'éclairage	19	Modification du profil.....	141
		Ajustement vertical	142
Chapitre 2 - Anatomie et âges.....	20	Paupières supérieures	144
Le crâne	22	Commissures des lèvres	146
Exercice 1 : modeler un crâne.....	24	Philtrum	147
Les muscles.....	32	Inclinaison des yeux	148
Exercice 2 : modeler les muscles faciaux.....	33	Volumes des lèvres	149
Le cou.....	38	Coins de l'œil	150
Évolution au cours de la vie	42	Corrections par l'intérieur	151
		Chapitre 7 - Expressions.....	152
Chapitre 3 - Visages et chevelures	46	Repos	156
Le nez.....	48	Rage.....	156
Exercice 3 : modeler un nez d'adulte	49	Colère	157
Exercice 4 : modeler un nez d'enfant	54	Sourire	157
Les yeux.....	58	Surprise.....	158
Exercice 5 : modeler des yeux	59	Tristesse	158
La bouche	66	Dégoût.....	159
Exercice 6 : modeler une bouche d'enfant.....	67	Peur.....	159
Les oreilles.....	74	Exercice 11 : rendu des expressions	160
Exercice 7 : modeler une oreille.....	75		
Les cheveux.....	80		
Exercice 8 : modeler une chevelure.....	80		



Chapitre 8 - Techniques de finition 176

Textures	178
La cuisson	180
Exercice 12 : évider une sculpture.....	180
Exercice 13 : réparer une sculpture brisée.....	188
Exercice 14 : fabriquer un moule souple.....	196
Réalisation de la chape.....	205

Chapitre 9 - Pour aller plus loin 208

Procédés alternatifs	212
À propos des auteurs.....	214
Remerciements	214

Index des photographies des coins 218

Glossaire 220

Adresses utiles 221

Index..... 222

Bibliographie..... 224

Liste des illustrations

Les os du crâne	22
Le crâne, variations selon le sexe.....	22
Les muscles faciaux.....	32
Les muscles du cou	38
Les muscles du haut du dos	39
Le muscle peaucier du cou.....	40
Le crâne, évolution au cours de la vie.....	42
Creux et rides du visage	42
Structure du nez.....	48
Structure de l'œil.....	58
Structure des lèvres	66
Structure de l'oreille	74
Comparaison du placement des traits du visage chez l'adulte et l'enfant.....	112
Comparaison des proportions de la masse crânienne chez l'adulte et l'enfant.....	112
Muscles faciaux et rides d'expressions	154

INTRODUCTION



Nous avons tous en commun les mêmes structures anatomiques et bon nombre d'éléments faciaux (crâne, mandibule, yeux et bouche, pour n'en citer que quelques-uns). Il existe néanmoins une infinité de variations qui composent la spécificité de chaque individu. Qu'elles soient subtiles ou ostensibles, ces différences font du visage la partie de la figure humaine la plus délicate à sculpter. La tâche est d'autant plus difficile que la plupart d'entre nous n'en connaît guère la structure réelle. Le modelage ne requiert pas uniquement de la pratique, mais aussi – et surtout – la capacité d'analyser les volumes ainsi que la patience d'étudier l'anatomie. Le premier objectif consiste à apprendre à voir. Ce travail d'observation et d'analyse nous permet de reproduire avec de la terre le modèle qui nous fait face. Ensuite, la qualité de la restitution dépend de l'habileté manuelle. Ce sont donc à la fois nos facultés physiques et intellectuelles qui doivent se mobiliser pour exercer simultanément l'acte de sculpter, l'étude de l'anatomie et « l'art de voir ».

Il n'est pas compliqué de prendre une motte de terre et de modeler quelque chose qui ressemble à un visage. Mais saisir une ressemblance, une expression ou même l'esquisse d'une bouche exige l'étude des structures osseuses, des masses musculaires et de quelques règles anatomiques auxquelles il est rarement possible de déroger. Cela n'a absolument rien de fastidieux; il n'est pas question de savoir par cœur le nom de chaque os et de chaque muscle. En revanche, quand on se retrouve confronté à une forme, une ligne ou une ride inhabituelles, un livre anatomique de référence aide rapidement à mieux appréhender le problème.

Ce livre a pour but de donner aux sculpteurs de tous niveaux l'occasion d'explorer le modelage de portraits depuis l'intérieur du corps. Des exercices invitent à construire l'ossature, ajouter les muscles et élaborer avec finesse les traits du visage. Cette approche analytique encourage le lecteur à acquérir d'abord le sens de l'anatomie et des volumes, puis à travailler en profondeur les expressions, les caractéristiques des différents âges de la vie et les textures, lui procurant ainsi des outils supplémentaires pour maîtriser l'art du portrait. Le processus intègre plusieurs méthodes inédites.

Les multiples exemples présentés offrent l'opportunité d'étudier des portraits variés exprimant un large éventail d'émotions. Toutes les sculptures et illustrations de cet ouvrage sont des travaux originaux réalisés par les auteurs.

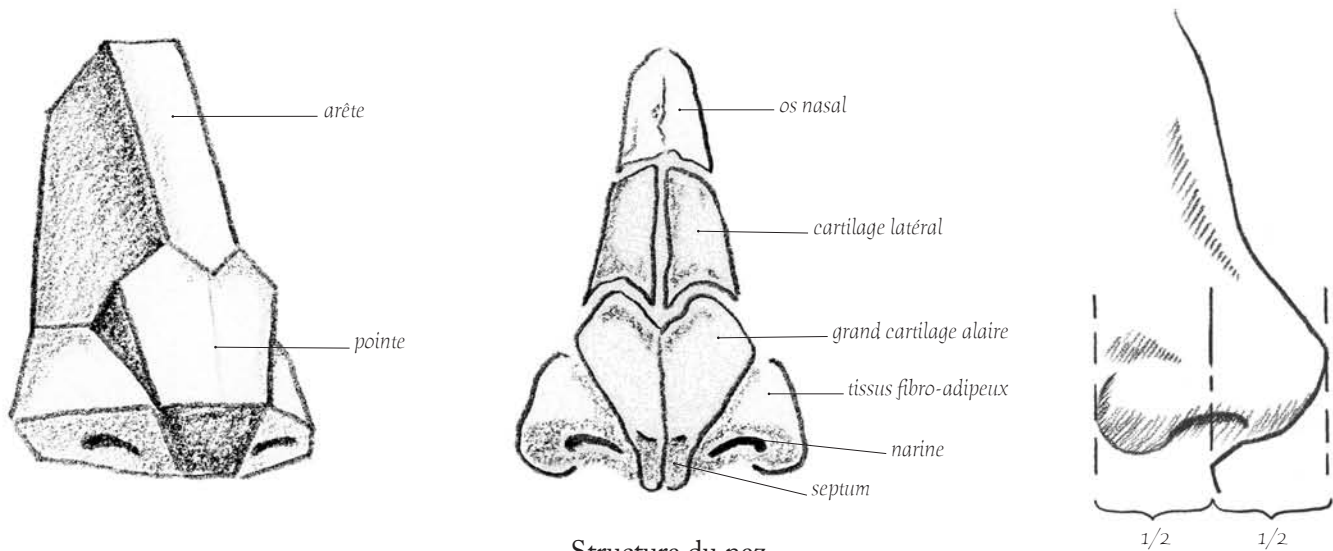
Avant d'entreprendre le modelage d'une tête entière, il est préférable d'en étudier et d'en comprendre les principaux éléments: leur volume, leur forme, leur structure. Il est judicieux de vous exercer à les sculpter séparément, sur une planche. Se focaliser uniquement sur un nez ou une oreille est plus efficace et moins intimidant que de se lancer dans un portrait complet. Ce n'est qu'après avoir maîtrisé l'exécution de ces différents éléments que vous pourrez commencer à les combiner sur un visage.

Ce travail d'étude doit impérativement être mené avec un modèle vivant ou un moulage en plâtre. Personne ne peut

en effet se targuer de connaître d'instinct la complexité d'une physionomie. Cependant, s'il est vrai que les éléments du visage présentent une infinité de variations d'un individu à l'autre, ils possèdent des structures communes que quelques règles de base permettent de restituer.

Les démonstrations suivantes proposent des exercices qu'il convient de pratiquer souvent, avec différents modèles. Reportez-vous également au chapitre 4 pour des explications détaillées sur le travail par plans.

Le nez



Structure du nez

Le nez est constitué d'un os, de cartilages et de tissus graisseux. L'arête est en majeure partie située à la jonction de l'os et des cartilages, formant la saillie spécifique que l'on voit de profil. Le bout est structuré par les grands cartilages alaires. Arrondie ou effilée, la forme impulsée par ces cartilages est toujours visible, même s'il n'est pas facile de la définir sans un puissant éclairage latéral. Le septum est visible même en vue de face, car il descend sous les ailes, jusqu'au petit plan (philtrum) qui le sépare de la lèvre

supérieure. Les ailes sont composées de tissus conjonctifs fibro-adipeux denses. Elles doivent être attentivement observées par en-dessous: on comprend mieux leur forme (en positif) en étudiant celle des narines (en négatif).

Le croquis ci-dessus, à gauche, illustre une bonne règle de base à se rappeler. Sur une tête vue de profil, le nez est divisé en deux par une ligne verticale virtuelle tracée dans le prolongement du septum.

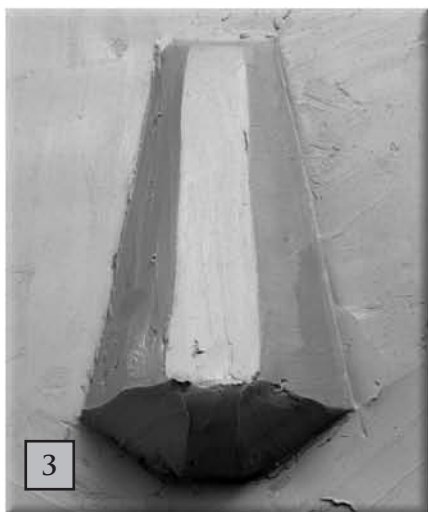


Exercice 3 : modeler un nez d'adulte



1. On cloue un cadre en bois à hauteur de regard sur un panneau dressé presque à la verticale.

2. On remplit le cadre de terre, puis on la lisse.



3. Le volume du nez est défini par six plans symétriques.

4. Les ailes sont façonnées en repoussant la terre de l'intérieur pour évider les narines.



5. On définit les grands cartilages alaires. Dans le cas de ce nez de femme, leur forme est très délicate.



6. Un ébauchoir en bois sert à marquer le haut des ailes.



7. On affine le dessous des ailes. Elles délimitent le V de la pointe du nez de part et d'autre du septum.



8-9. Une fois les plans du nez correctement placés, il est facile de les lisser afin d'adoucir les transitions. On utilise pour ce faire tout un éventail de brosses et d'éponges. Ce nez de femme est terminé.