

COUTURE : CRÉER SES PATRONS

Conception - Adaptation - Modification

Jo Barnfield et Andrew Richards
Traduit de l'anglais par Sophie Léchaugnette et Corinne Tresca,
avec la collaboration technique de Céline Bourbao

EYROLLES

© 2013, Groupe Eyrolles pour l'édition en langue française

ISBN : 978-2-212-13576-3

INTRODUCTION : 6

1

LES BASES 8

CHAPITRE 1 : LES OUTILS ET LES FOURNITURES 10

CHAPITRE 2 : LES PRINCIPES DE BASE 16

- Les coutures 16
- Les pinces 26

CHAPITRE 3 : LE TISSU 30

- L'entoilage 30
- Autres types de renfort 32
- Placement du patron, report des repères et coupe 34
- Avant de commencer 42

2

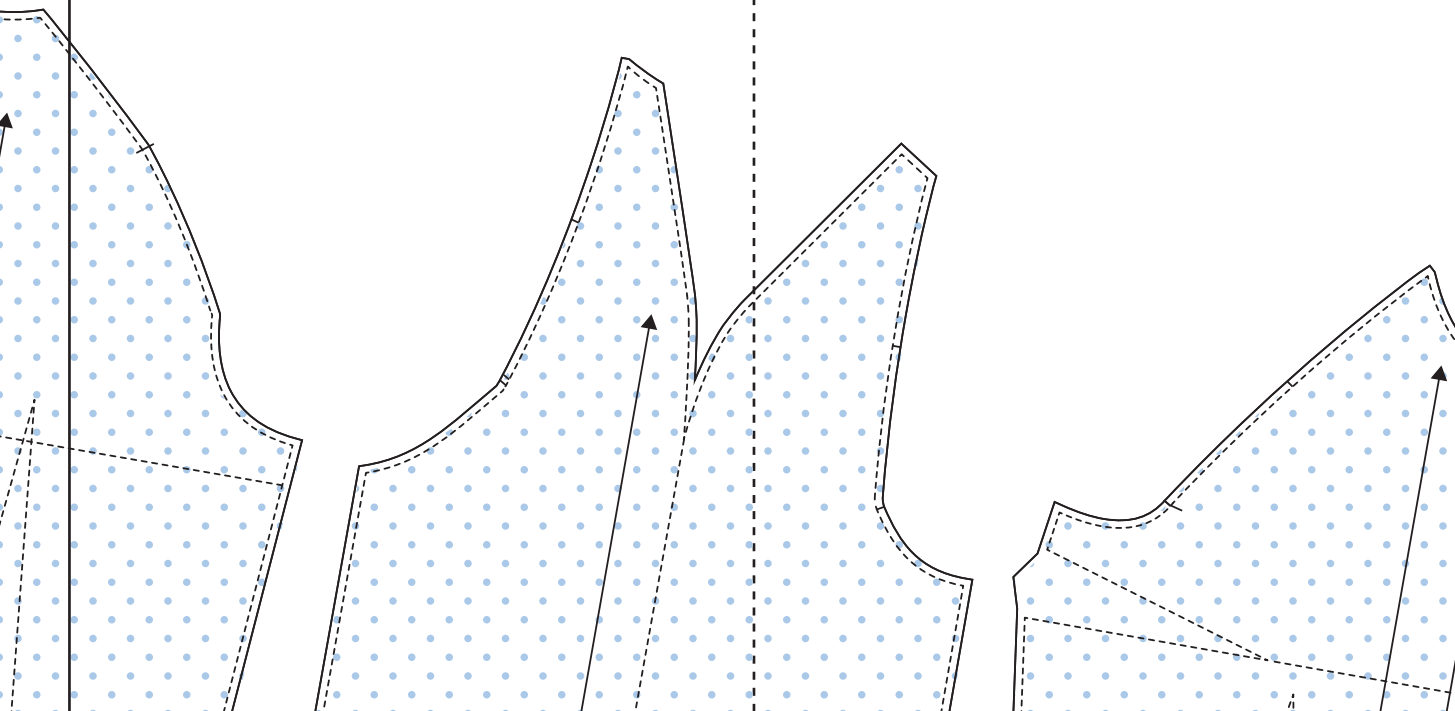
LE MODÉLISME 46

CHAPITRE 4 : LA CRÉATION DE PATRONS 48

- La prise des mesures 48
- Construire des patrons de base 50
- Les bases de la coupe à plat 56
- Le passage de pinces 60
- Joindre et séparer 68
- Créer ses propres patrons 72
- Les toiles 77

CHAPITRE 5 : L'ESSAYAGE ET L'AJUSTEMENT 78

CHAPITRE 6 : LA REPRODUCTION D'UN MODÈLE 94





3

MODIFICATION DU PATRON 104

CHAPITRE 7 : MODIFIER L'AMPLEUR	106
• Ampleur	106
• Fronces	112
• Plis	114
CHAPITRE 8 : LES MANCHES	116
CHAPITRE 9 : LES COLS	124
CHAPITRE 10 : LES CEINTURES ET LES POIGNETS	130
• Ceintures	130
• Poignets	134
CHAPITRE 11 : LES OUVERTURES ET LES FERMETURES	136
• Ouvertures	136
• Fermetures	146
CHAPITRE 12 : LES OURLETS, LES PAREMENTURES ET LES DOUBLURES	152
• Ourlets	152
• Parementures	154
• Doublures	158
CHAPITRE 13 : LES POCHEs	164

4

CRÉER SA MARQUE 174

CHAPITRE 14 : PASSER PRO	176
• Imaginer des modèles	178
• Considérations techniques	182
• Se faire connaître	184
GLOSSAIRE	186
BIBLIOGRAPHIE	189
TABLE DES MATIÈRES DÉTAILLÉE	190
REMERCIEMENTS	192

CHAPITRE 4 :

LA CRÉATION DE PATRONS

La prise des mesures

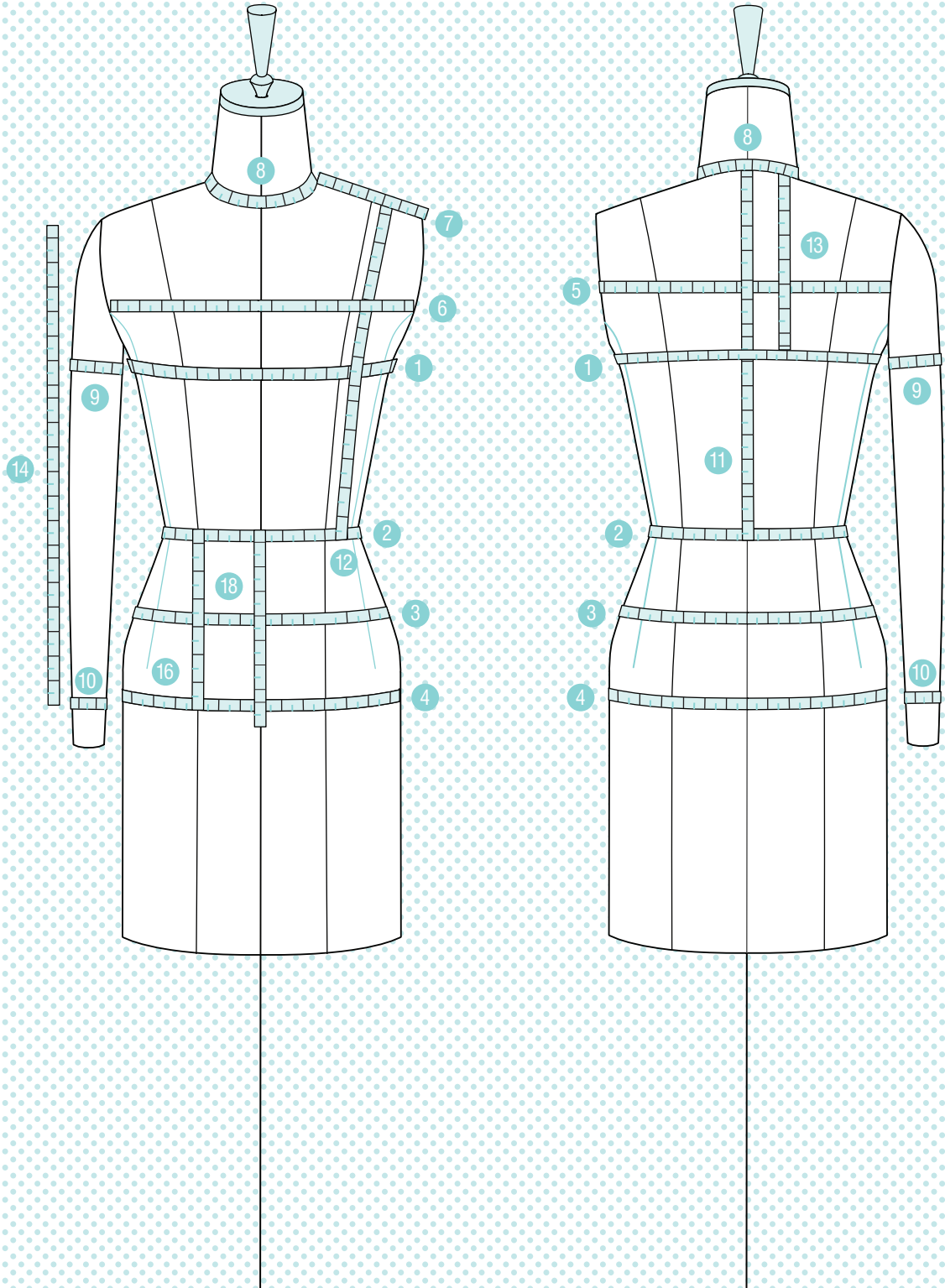
Commencez par mesurer la poitrine en posant le mètre sur les saillants, c'est-à-dire sur le tour le plus fort, et en ne le laissant pas glisser dans le dos au risque d'obtenir une mesure inférieure à la mesure réelle. Comparez les mesures obtenues avec celles du tableau ci-dessous pour déterminer la taille correspondant le mieux à votre morphologie et choisir les patrons de bases correspondant. Si les vêtements en prêt-à-porter vous vont, les mesures moyennes devraient vous convenir. Si vos mensurations sont très différentes de celles du barème des tailles, vous serez probablement amenée à ajuster les patrons de base comme indiqué dans le chapitre 5.

LA POSTURE NATURELLE

Demandez à la personne que vous mesurez de se tenir droite, détendue et de regarder droit devant elle. La posture doit être naturelle, ne forcez pas une personne voûtée à se tenir droite. Les mesures horizontales peuvent être prises ajustées car des valeurs d'aisance variables seront données au patron de base.

	S (cm)	S (pouces)	M (cm)	M (pouces)	L (cm)	L (pouces)	Vos mensurations
1 Poitrine	82	32 ^{1/4}	88	34 ^{5/8}	94	37	
2 Taille	62	24 ^{3/8}	68	26 ^{3/4}	74	29 ^{1/8}	
3 Petites hanches	74	29 ^{1/8}	80	31 ^{1/2}	86	33 ^{7/8}	
4 Bassin	88	34 ^{5/8}	94	37	100	39 ^{7/8}	
5 Carrure dos	32,9	12 ^{15/16}	34,4	13 ^{1/2}	35,9	14 ^{1/8}	
6 Carrure devant	30,6	12	32,4	12 ^{3/4}	34,2	13 ^{7/16}	
7 Épaule	11,8	4 ^{5/8}	12,2	4 ^{3/4}	12,6	4 ^{15/16}	
8 Tour d'encolure	35,5	13 ^{15/16}	37	14 ^{9/16}	38,5	15 ^{1/8}	
9 Tour de bras	27	10 ^{5/8}	28,5	11 ^{1/4}	30	11 ^{13/16}	
10 Poignet	15,3	6	16	6 ^{1/4}	16,7	6 ^{1/2}	
11 Longueur taille dos	40,4	15 ^{7/8}	41	16 ^{1/8}	41,6	16 ^{3/8}	
12 Longueur taille devant	40,4	15 ^{7/8}	41	16 ^{1/8}	41,6	16 ^{3/8}	
13 Hauteur d'épaule	20,4	8	21	8 ^{1/4}	21,6	8 ^{1/2}	
14 Longueur de bras	57,8	22 ^{3/4}	58,5	23	59,2	23 ^{1/4}	
15 Taille au genou*	57,8	22 ^{3/4}	58,5	23	59,2	23 ^{1/4}	
16 Taille au bassin	20,2	7 ^{15/16}	20,6	8 ^{1/8}	21	8 ^{1/4}	
17 Taille à terre*	102,5	40 ^{3/8}	104	41	105,5	41 ^{1/2}	
18 Montant	27	10 ^{5/8}	28	11	29	11 ^{3/8}	

* non indiqué sur le schéma page de droite

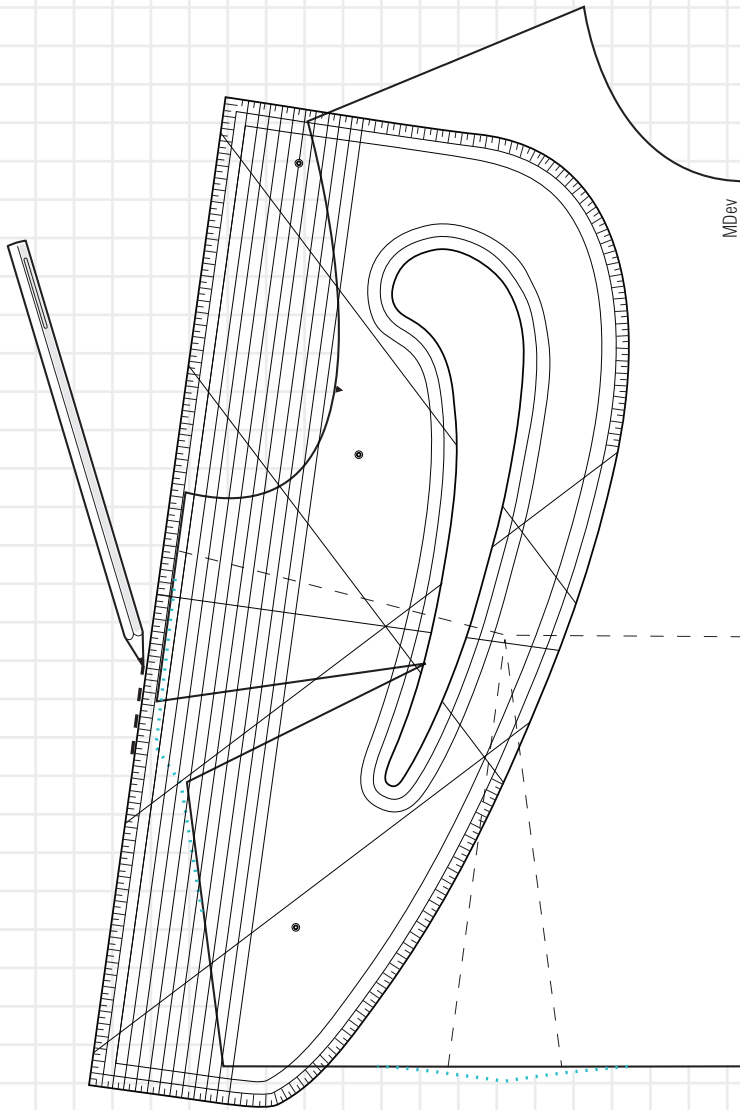


L'ajout de valeurs de couture

Les valeurs de couture, appelées également couturage ou marges, sont une mesure rajoutée au patronnage pour effectuer les coutures. Les patrons de base servant de support à la création de patrons personnels étant construits sans valeurs de couture, il faut ajouter ces valeurs pour permettre l'assemblage des pièces.

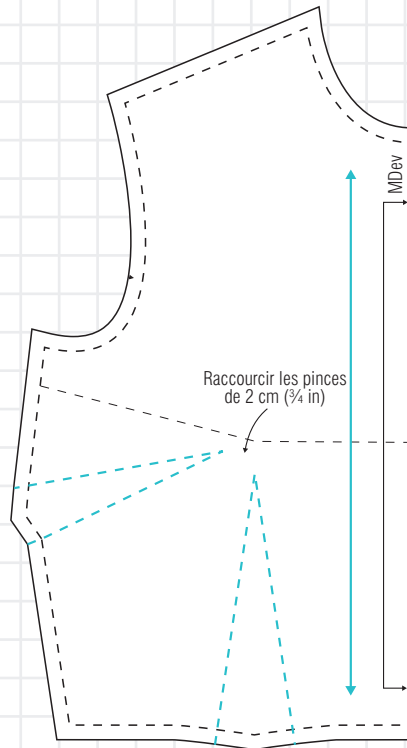
La hauteur de la valeur de couture dépend de la finition appliquée et de l'emplacement de la couture. Une couture anglaise qui enferme les bords nécessite une valeur de 1,2 cm ($\frac{1}{2}$ in) alors qu'une couture simple n'a pas besoin de plus de 1 cm ($\frac{3}{8}$ in) de marge. Les coutures en courbes ou les coutures des assemblages retournés envers contre envers peuvent être dégarnies une fois réalisées pour alléger les épaisseurs, mais vous pouvez aussi prévoir de réduire les valeurs dès le traçage des pièces.

Certains patrons à usage domestique disponibles dans le commerce ont des valeurs de couture variant de 1,5 à 2 cm ($\frac{5}{8}$ à $\frac{3}{4}$ in), offrant ainsi un surplus qui peut être utilisé pour légèrement agrandir le patron après l'essayage de la première toile. Prévoyez de même de généreuses valeurs de couture quand vous dessinez vos propres patrons, si le surplus s'avère inutile après l'ajustement de la toile, vous pourrez toujours les réduire.



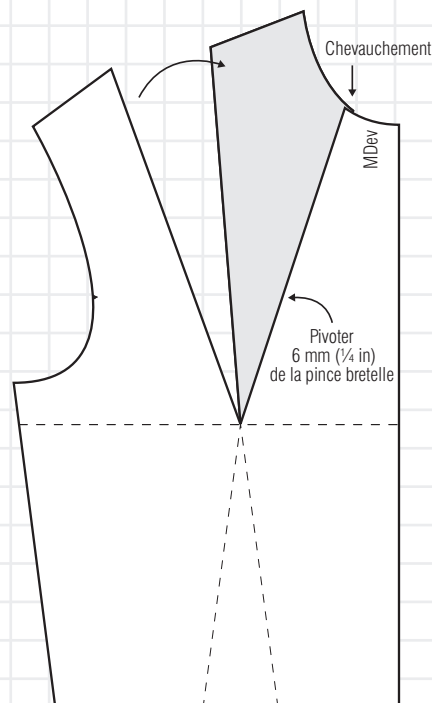
Abaisser la pointe des pinces

Abaisser la pointe des pinces permet au volume du buste de mieux se placer et évite la formation de pointes sur les saillants de poitrine. Pour ce faire, il suffit de raccourcir les pinces de taille et de poitrine de 2 cm ($\frac{3}{4}$ in) puis de redessiner les bras des pinces.



Les encolures basses

Les modèles à encolure dos ou devant basse nécessitent une étape de construction supplémentaire pour supprimer l'excès de valeur d'encolure et de buste. Cet ajustement se pratique également sur les modèles à revers bas de manière à ce que le col se pose à plat, sans tirer.



CHAPITRE 9 :

LES COLS

Avant de tracer les patrons des cols suivants, il faut retoucher l'encolure en fonction du type de col choisi. Placer le mètre ruban sur la tranche pour mesurer l'encolure. Noter bien toutes les dimensions correspondant au devant et au dos de l'encolure.

Il faut savoir qu'en règle générale la longueur du bord extérieur d'un col détermine la façon dont il se pose sur le vêtement. Diminuer la longueur du col le fait remonter sur la ligne d'épaule et augmente la hauteur du montant – partie verticale d'un col sans pied de col – créant une pliure à l'encolure. Pour expérimenter ce principe, on peut épingler de petites pinces ou faire quelques fentes régulièrement espacées tout autour du tombant d'un col modèle. Vous remarquerez qu'il peut être nécessaire de compenser l'augmentation de la hauteur du montant en élargissant le tombant du col.

Il existe trois grands types de col basique : les cols montants, les cols rabattus et les cols plats.

Pour un modèle avec un col et un sous-col, comme le col Claudine, ajoutez 2,5-5 cm (1-2 in) au cou et au bord extérieur du dessus du col. De cette façon, la couture d'assemblage entre col et sous-col passe sous le col et est donc invisible.



Abaissier les encolures

Il suffit souvent de creuser l'encolure d'environ 1 cm ($\frac{3}{8}$ in) sur le milieu du devant sans modifier la base du cou pour que les cols tombent mieux et que l'on ne se sente pas serré en portant le vêtement.

COUPER LES COLS

Les cols peuvent être coupés au pli (à partir du patron d'un demi-col), ou le demi-patron peut être reproduit en miroir et le col coupé sur une seule épaisseur de tissu. Tracer et couper le demi-patron du col sur une feuille de papier pliée en deux permet d'obtenir rapidement un patron de col entier.

1. Haut à col Claudine.

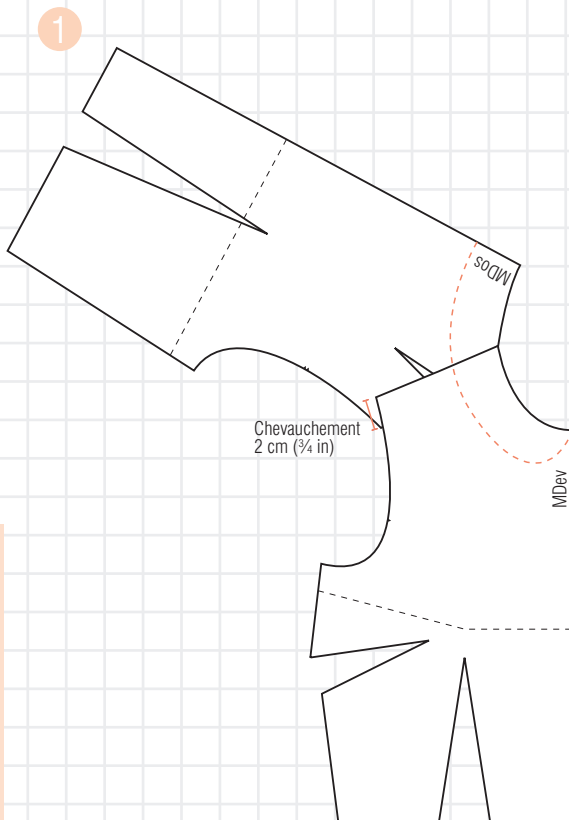
(Crédit photo : Fever)

Cols ronds et plats

Pour tracer le patron des cols plats, il faut se souvenir que plus les patrons devant et dos du corsage se chevauchent au niveau de l'épaule, plus l'arrondi tombant sera réduit. Si le patron prévoit une pince bretelle ou une pince d'encolure, enlever ou fermer la pince pour effectuer le tracé du col. Cette opération n'est pas nécessaire pour la pince d'épaule du dos.

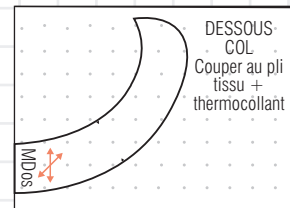
COL CLAUDINE

Le col Claudine est un col rond, sans pied de col, s'ouvrant en arrondi de part et d'autre du milieu devant. La méthode de tracé expliquée ici convient aussi pour des cols plats d'autres formes. Le col présenté dans cet exemple se caractérise par un arrondi peu marqué. Augmentez le chevauchement du dos et du devant au niveau des épaules si vous souhaitez un col avec une pliure plus prononcée et donc un montant plus haut.



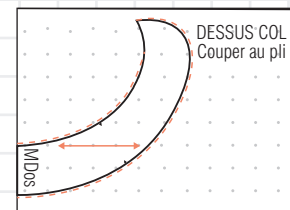
Commencer par creuser l'encolure si nécessaire. Poser le devant et le dos du patron, en faisant correspondre la base du cou et en faisant se chevaucher les deux morceaux du patron d'environ 2 cm ($\frac{3}{4}$ in) à la pointe de l'épaule. Tracer la forme de col souhaitée. Ne pas oublier les crans de repère au niveau de la couture des épaules.

2



Tracer un premier patron de votre col, ajouter les valeurs de couture et annotations. Le dessous du col doit être entoilé ou doublé de thermocollant. Ajouter cette indication sur le morceau de patron.

3



Tracer un second patron de votre col. Avant d'ajouter les valeurs de couture, ajouter 3 mm ($\frac{1}{8}$ in) tout autour, comme indiqué sur le croquis, pour que le col se pose bien à plat et que la couture glisse vers le dessous du col.

MODIFICATION DU PATRON

Les cols

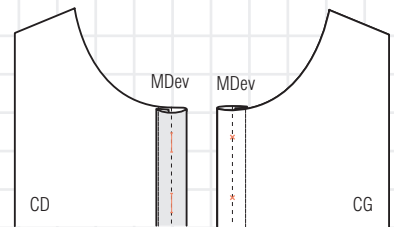
CHAPITRE 11 : LES OUVERTURES ET LES FERMETURES

Ouvertures

Il est parfois nécessaire d'élargir les ouvertures de certaines parties d'un vêtement comme l'encolure ou le poignet pour permettre le passage de la tête ou des mains. Pour les robes, jupes, et pantalons, l'ouverture part de la ligne de taille. Quand il n'est pas possible ou pas souhaitable de placer l'ouverture dans une couture, on peut en créer une en appliquant une patte de boutonnage. La patte de boutonnage est en général une parementure qui double le tissu et sur laquelle sont cousus les boutons. On en place habituellement une sur le milieu devant et sur les poignets d'une chemise. Pour choisir l'ouverture qui conviendra le mieux à un modèle, il faut d'abord décider de la manière dont le vêtement se ferme. Ce chapitre présente différentes possibilités.

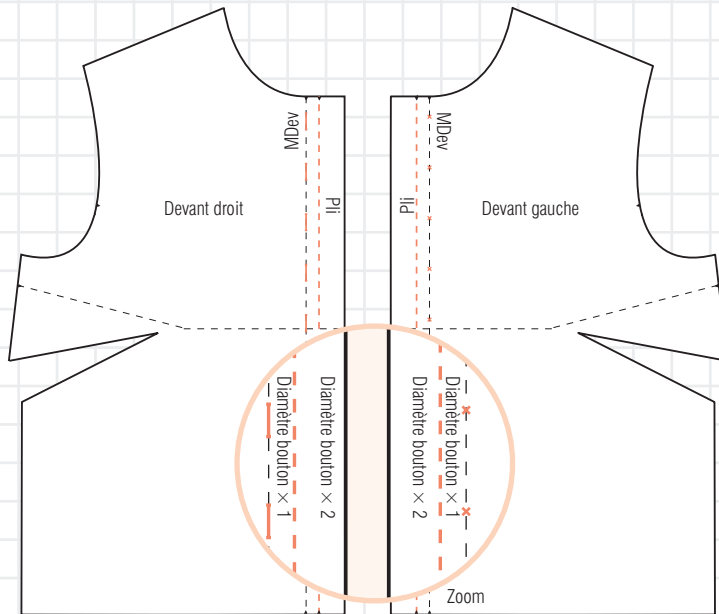
Patte de boutonnage sans parementure

Cette patte de boutonnage convient aux tissus réversibles puisque, comme le montre le diagramme de construction, l'envers du tissu, replié sur le devant, est apparent. Les côtés droit (CD) et gauche (CG) de cette ouverture sont dessinés de la même manière mais sont cousus différemment.



TRACÉ D'UNE PATTE DE BOUTONNAGE SANS PAREMENTURE

1 2 3

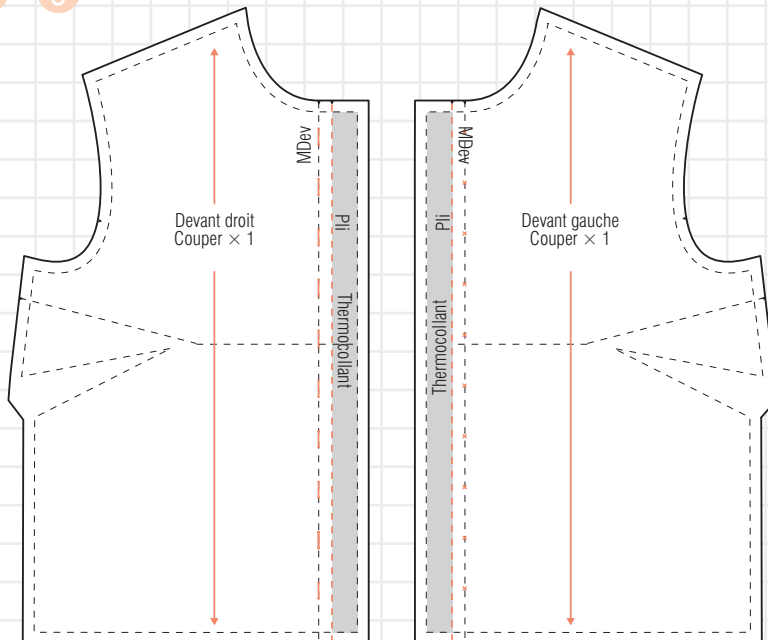


Côté droit : À partir du milieu devant (ligne sur laquelle seront ouvertes les boutons), tracer une ligne pointillée parallèle, à une distance égale au diamètre des boutons. indiquer le pli (1).

Tracer une seconde ligne, parallèle au pli, à une distance correspondant à deux fois le diamètre des boutons, pour obtenir le bord du patron (2) (voir zoom).

Côté gauche : Procéder comme pour le côté droit. Reprendre les étapes 1 et 2 (3).

4 5



Marquer l'emplacement des boutons et boutonnières (4).

Ajouter les valeurs de couture et les repères au patron, en indiquant la position du thermocollant (5).

MODIFICATION DU PATRON

Les ouvertures et les fermetures