

QU'EST-CE QUE TU
FAIS DE BEAU



Photographies de CINQMAI

Emballage création

par Des bouts de nous

EYROLLES



Sommaire



1. MINI-ÉTIQUETTES p.16



2. ÉTIQUETTE CADEAU p.19



3. PAPIER CADEAU p.22



4. BOÎTE À L'ÉTOILE p.26



5. POCHE
TRANSPARENTÉ p.29



6. CARTE À DEUX VOLETS p.32



7. CARTE À POCHE p.36



8. SACHET PLAT p.40



9. SAC À SOUFFLETS p.43



10. PETIT CARNET p.47



11. ENVELOPPE POUR
BON CADEAU p.51



12. CARTE ACCORDÉON p.56



Bonus vidéo

DÉCOUVREZ UN PORTRAIT DE L'AUTEUR ISABELLE MESTRE-PRINCE, DU BLOG DES BOUTS DE NOUS + LES TECHNIQUES LES PLUS COMPLEXES GRÂCE À 2 TUTOS VIDÉO.



<http://bit.ly/1r2st59>

• MINI-ÉTIQUETTES •

Vous avez apporté beaucoup de soin à confectionner un joli sac ou à tricoter le dernier « shawl » chouchou de la blogosphère dont rêvait votre copine. Pour afficher jusqu'au moindre détail votre amour du fait main, apprenez à réaliser de petites étiquettes à accrocher sur tous vos ouvrages offerts ! Je vous propose trois variations autour de ce thème.

NIVEAU DE DIFFICULTÉ : ★ - DIMENSIONS 7,5 X 2,5 CM

★ Matériel

- 1 feuille de papier cartonné texture Smoothies, coloris Fig swirl (Bazzill)
- 1 feuille de papier quadrillé
- Tampons transparents de la collection n° 29 DIY Do it yourself (Feuille de Papier)
- Œillets métallisés
- Encre noire (VersaFine)
- Ficelle
- Épingle à nourrice
- Perforatrice d'angle
- Kit de base (voir p. 5)

Structure de l'étiquette

1. Dans le papier cartonné uni, coupez un rectangle de 7,5 x 2,5 cm. Le tampon que vous choisirez d'imprimer guidera le choix de la taille de l'étiquette et de l'orientation du message estampé. Diverses configurations sont possibles et les finitions sont également nombreuses. Sur une étiquette rectangulaire, le message ou le motif choisi peut être estampé en portrait ou en paysage. Adaptez la taille du rectangle au tampon et laissez au minimum 0,5 à 1 cm de marge tout autour du message ou motif. Gardez à l'esprit que la composition doit respirer.

2. Délimitez l'espace utile de l'étiquette, c'est-à-dire hors système d'attache et finition du bas. Pour cela, l'étiquette orientée en paysage, tracez tout d'abord un trait parallèle à 2 cm du bord gauche, sur toute la hauteur de l'étiquette (a). Votre trait doit être léger pour pouvoir être effacé aisément, sans laisser de trace. L'espace utile est la zone située à droite de ce trait.

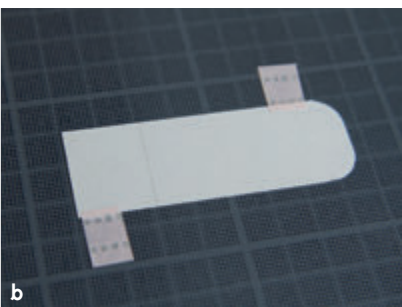
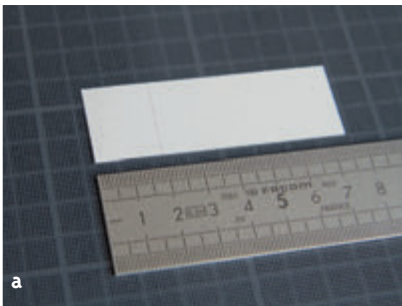
3. Sculptez le bas de l'étiquette : arrondissez les angles à l'aide de la perforatrice d'angle.

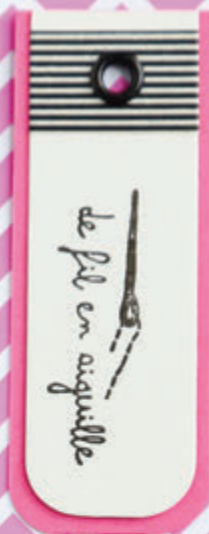
Composition du message en paysage

Conseil *Le rapport 1 pour 3 (1 longueur = 3 largeurs) appliqué aux dimensions des étiquettes rectangulaires est harmonieux à l'œil. Le rapport 2 pour 3 (1 longueur = 1,5 largeur) est aussi un standard des compositions graphiques équilibrées.*

4. Placez l'étiquette, orientée en paysage, sur le plan de travail et maintenez-la en place à l'aide de deux petits morceaux de masking tape (b).

»»





• CARTE À POCHE •

Et si un habile mais simple montage vous permettait de réunir votre cadeau et le petit message qui l'accompagne ? C'est ce que je vous propose de réaliser avec cette carte à poche, à laquelle vous trouverez sans doute de multiples utilisations. Vous découvrirez également comment l'embossage à chaud donne une nouvelle dimension à vos impressions de tampons.

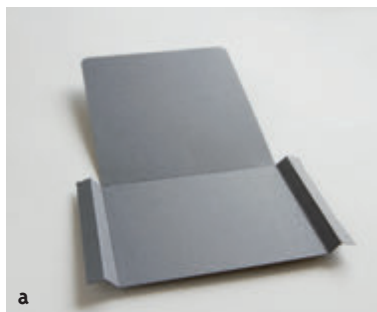
NIVEAU DE DIFFICULTÉ : ★★ - DIMENSIONS 12,5 X 15 CM

★ Matériel

- 1 feuille de papier cartonné texture Smoothies, coloris Flinestone (Bazzill)
- 1 feuille de 30 x 30 cm de papier à motifs Custom it 003 (Custom & Craft)
- 1 feuille de 15 x 15 cm de papier à motifs Custom it 010 (Custom & Craft)
- 1 sachet en papier cristal (glassine) de 9,5 x 13,2 cm (Lovely Tape)
- 1 napperon de papier Cameron de 10 cm de diamètre (Lovely Tape)
- 1 feuille A4 de papier-calque
- Tampon bois Papillon 2 (Craft Origine)
- Tampon transparent «Un simple mot peut changer toute la journée» de la collection n° 38 Juste parce que (Feuille de Papier)
- Encre noire (StazOn)
- Encre transparente à séchage lent (VersaMark)
- Poudre à embosser Silver (Zing!)
- Perforatrice d'angle
- Pistolet chauffant
- Kit de base (voir p. 5)

Structure de la carte

- 1.** Dans le papier cartonné uni, face envers devant vous, tracez et coupez la structure de la carte en suivant le schéma fourni en annexe (voir p. 61).
- 2.** À l'aide de la perforatrice d'angle, arrondissez les deux angles du rectangle de 15 x 12,5 cm.
- 3.** L'envers de la structure face à vous, marquez le pli du fond (A) et des bords intérieurs des soufflets (B). Retournez la structure : l'endroit est face à vous. Marquez le pli du milieu de chaque soufflet (C). Réservez (a).
- 4.** Raccourcissez de 1 cm la hauteur du sachet. Pour cela, coupez une bande de 1 cm de large en bas du sachet (b).
- 5.** Placez la structure de la carte sur le plan de travail, orientée en portrait, envers face à vous. Collez le sachet sur le plus grand rectangle de la carte, le bas du sachet à 2 mm au-dessus du pli du fond de la carte ; centrez-le horizontalement (c). Pour éviter les traces visibles par transparence, utilisez plutôt de la colle en bâton et encollez uniquement les côtés du sachet, en laissant libre le rabat.



un simple moi peut changer
TOUTE LA JOURNÉE





Ces jolis moments
ENTRE NOUS



4. Marquez les plis obliques E selon les mesures fournies sur le schéma (e).

5. Placez le rectangle devant vous, face envers visible. Rabattez le dos 2 vers la gauche en rentrant le soufflet à l'intérieur : vous voyez son endroit. Collez une bande d'adhésif double face sur toute la hauteur, au ras du bord libre (f).

6. Collez également une bande d'adhésif double face au ras du bord libre du dos 1 dont vous voyez l'envers (f).

7. Retirez le film protecteur de chaque ruban adhésif. Rabattez le dos 1 sur le dos 2 pour fermer le sac (g).

8. Formez le fond du sac : rabattez la largeur des soufflets vers l'intérieur du sac (h).

9. Rabattez d'abord le côté contigu au dos du sac. Collez les parties qui se superposent (i).

10. Rabattez l'autre côté et collez-le sur le précédent (j). Glissez votre main dans le sac pour bien faire adhérer les éléments.

11. Dans la cartonnnette, coupez un rectangle de 11,8 x 3,8 cm. Encollez le dessous et glissez-le dans le fond du sac pour le consolider (k).

